

**COURS 6 : FREDERICK PHILIPPE**

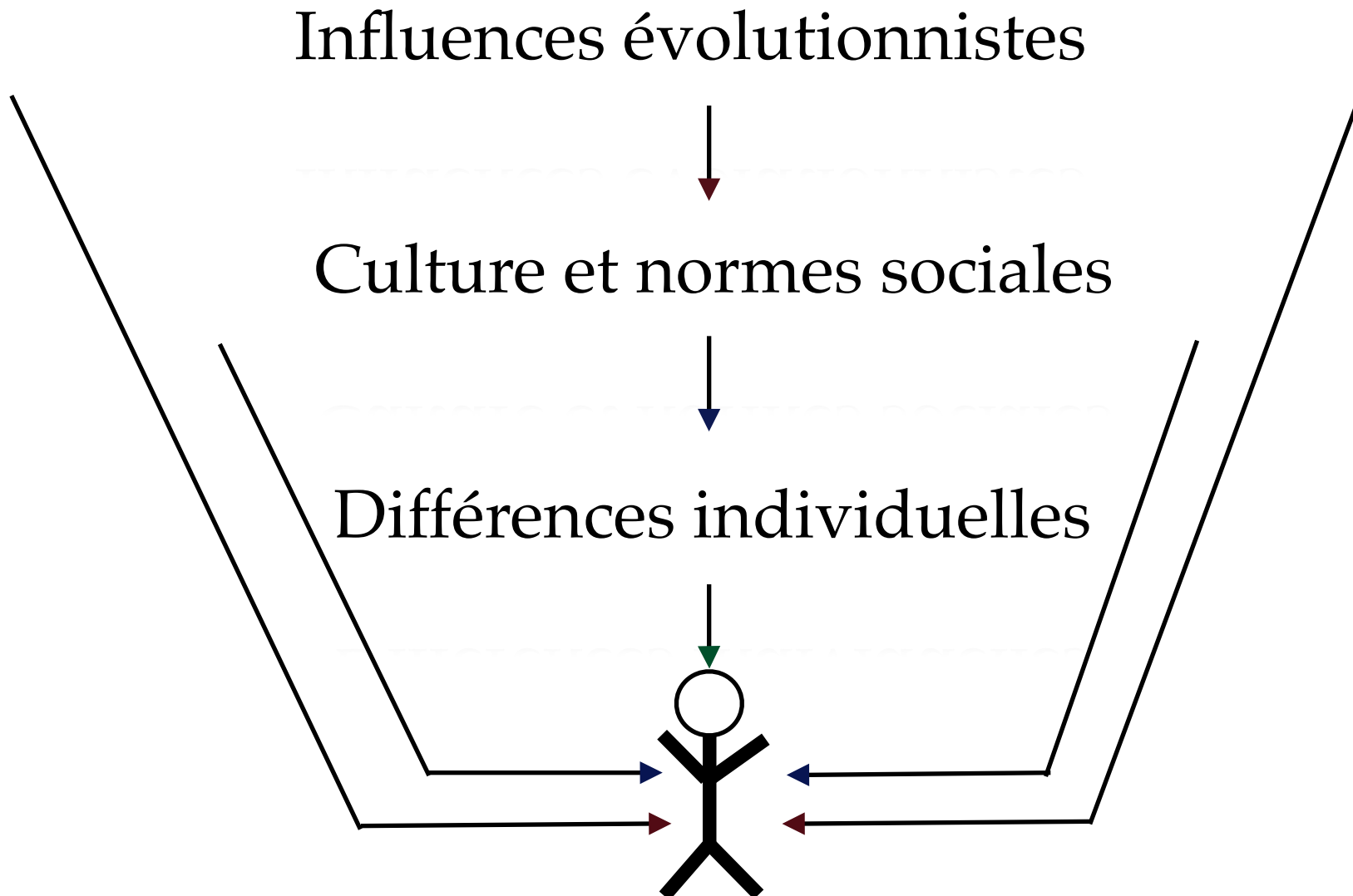
# OBJECTIFS

---

- Comprendre les différentes forces évolutionnistes sur la sexualité humaine et les différencier des influences culturelles
- Explorer quelques différences individuelles dans l'expression de comportements sexuels
- Exemples de choix personnels pouvant altérer les comportements sexuels

# LES INFLUENCES ÉVOLUTIONNISTES: UNE MOTIVATION PRIMAIRE

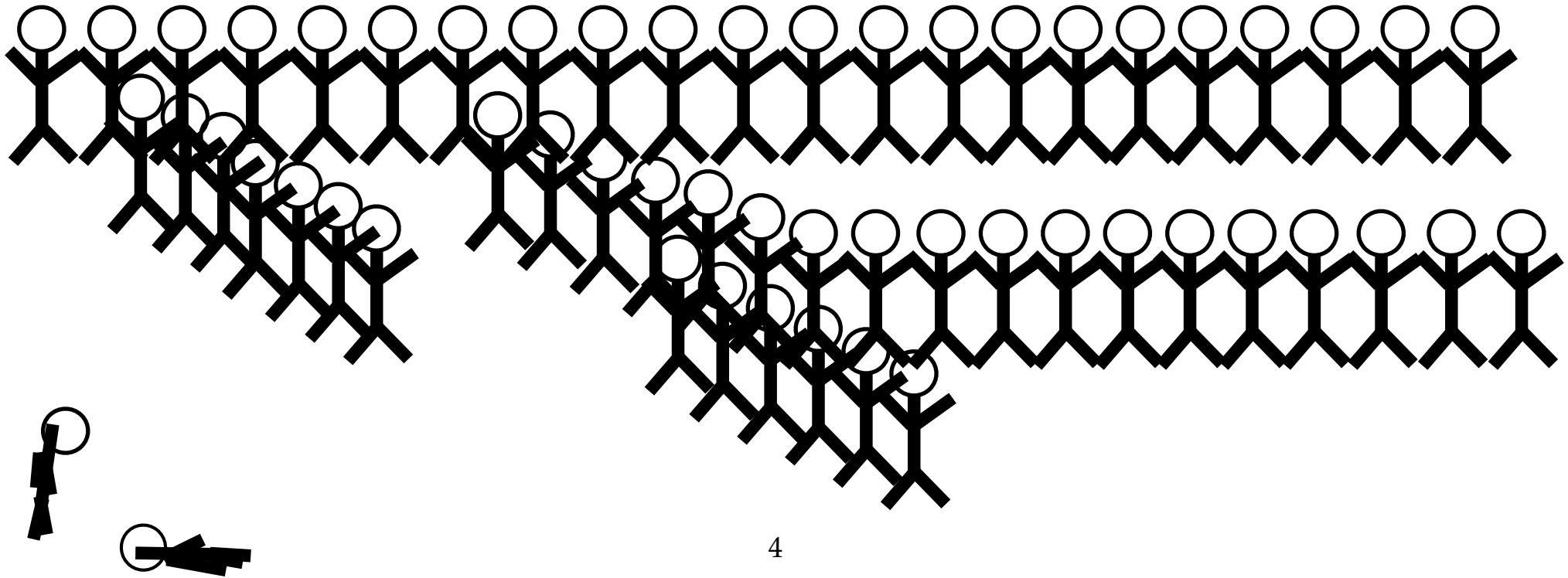
---

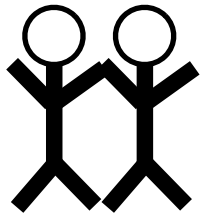


# THÉORIES ÉVOLUTIONNISTES

---

- Ceux qui ne réussissent pas à se reproduire ne lèguent pas leur bagage génétique aux générations futures.



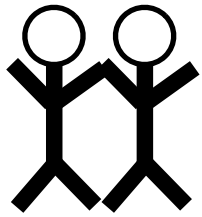


# THÉORIES ÉVOLUTIONNISTES

---



- La capacité à se trouver un partenaire et à entretenir une relation (mating) est centrale à la reproduction.
- Plusieurs stratégies nécessaires
  - Partenaire fertile
  - Mettre les autres hors-compétition (être choisi-e)
  - Éloigner les rivaux (mate poachers)
  - Empêcher le partenaire de quitter
  - Réussir à se reproduire (lieu, moment, stratégies)



# THÉORIES ÉVOLUTIONNISTES

---



- Plusieurs stratégies se seraient développées au cours du temps afin de se trouver un partenaire avec succès
- Le désir (largement défini) est central à tout...
  - Détermine vers qui on est attiré et qui est attiré par nous.
  - Trouver un partenaire; quelle stratégie sera efficace, attisera le désir de l'autre?
  - Survie de la relation; entretenir le désir du partenaire ou séparation.

# THÉORIE DE LA SÉLECTION NATURELLE

---

Darwin, 1858, 1859



- La théorie de la sélection naturelle suggère que la survie de l'individu (et de l'espèce) est centrale au processus évolutionniste
- Mais, des caractéristiques difficiles à expliquer en termes de survie...



# HOMME ET FEMME

---



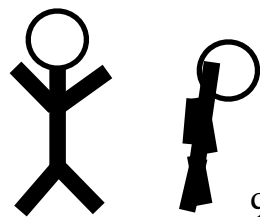


# THÉORIE DE LA SÉLECTION SEXUELLE

---

Darwin, 1858, 1871

- Évolution des caractéristiques afin de faciliter le fait de se trouver un partenaire et de se reproduire.
- Compétition intrasexuelle (1er processus)
  - Les mâles (pas tjrs) de la même espèce se battent pour l'obtention d'une femelle

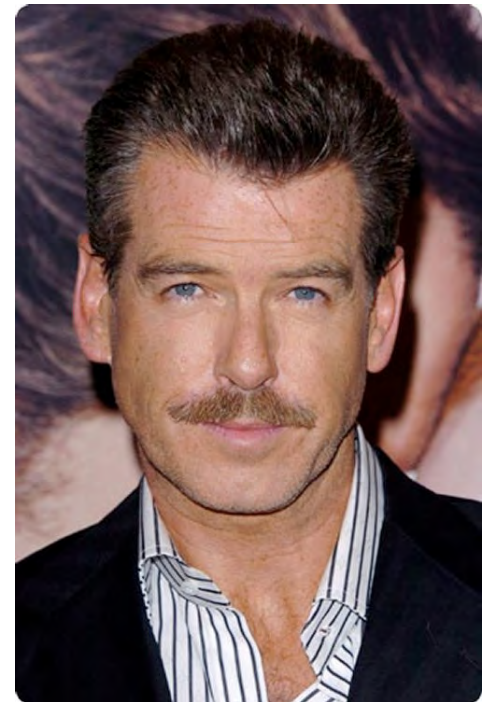
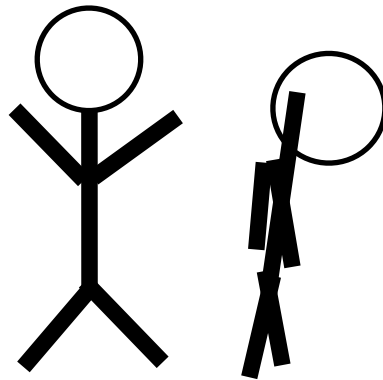


# THÉORIE DE LA SÉLECTION SEXUELLE

---

Darwin, 1858, 1871

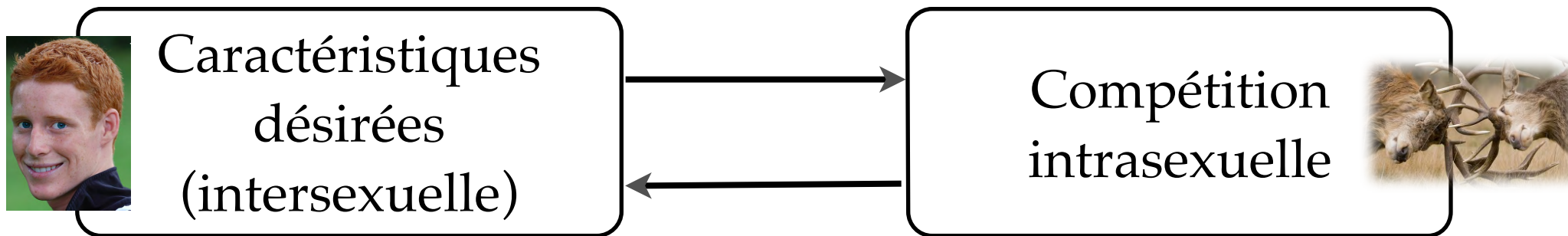
- Sélection intersexuelle (2e processus)
- Les caractéristiques désirées chez un partenaire



# THÉORIE DE LA SÉLECTION SEXUELLE

---

- Interactions des processus



Ex. Les femmes préfèrent les hommes riches



Les hommes vont compétitionner pour être le plus riche



Si cette compétition se fait pour la possession d'un grand territoire



Les femmes vont préférer les hommes possédant de grands territoires

# THÉORIE DE LA SÉLECTION SEXUELLE

---

- Mais...
  - Pourquoi les mâles sont-ils ceux qui compétitionnent?
  - Pourquoi les femelles sont-elles celles qui choisissent?

# THÉORIE DE L'INVESTISSEMENT PARENTAL

---

Trivers, 1972



- Le partenaire qui investit le plus dans les enfants est le plus sélectif.
- Porter un bébé, s'en occuper, l'allaiter, l'éduquer est un investissement important
- Sélection d'un partenaire capable de protéger celui qui investit dans les enfants
  - Augmente le succès de reproduction



# THÉORIE DE L'INVESTISSEMENT PARENTAL

---



- Autant chez H que F, stratégie utile
  - Quête d'une relation à long terme
  - Mariage chez l'humain
- 
- Mais, une mauvaise relation à long terme peut être très dommageable!
  - Perte d'investissement important.
    - Relations à court terme



# LES CARACTÉRISTIQUES DÉSIRÉES À TRAVERS LE MONDE

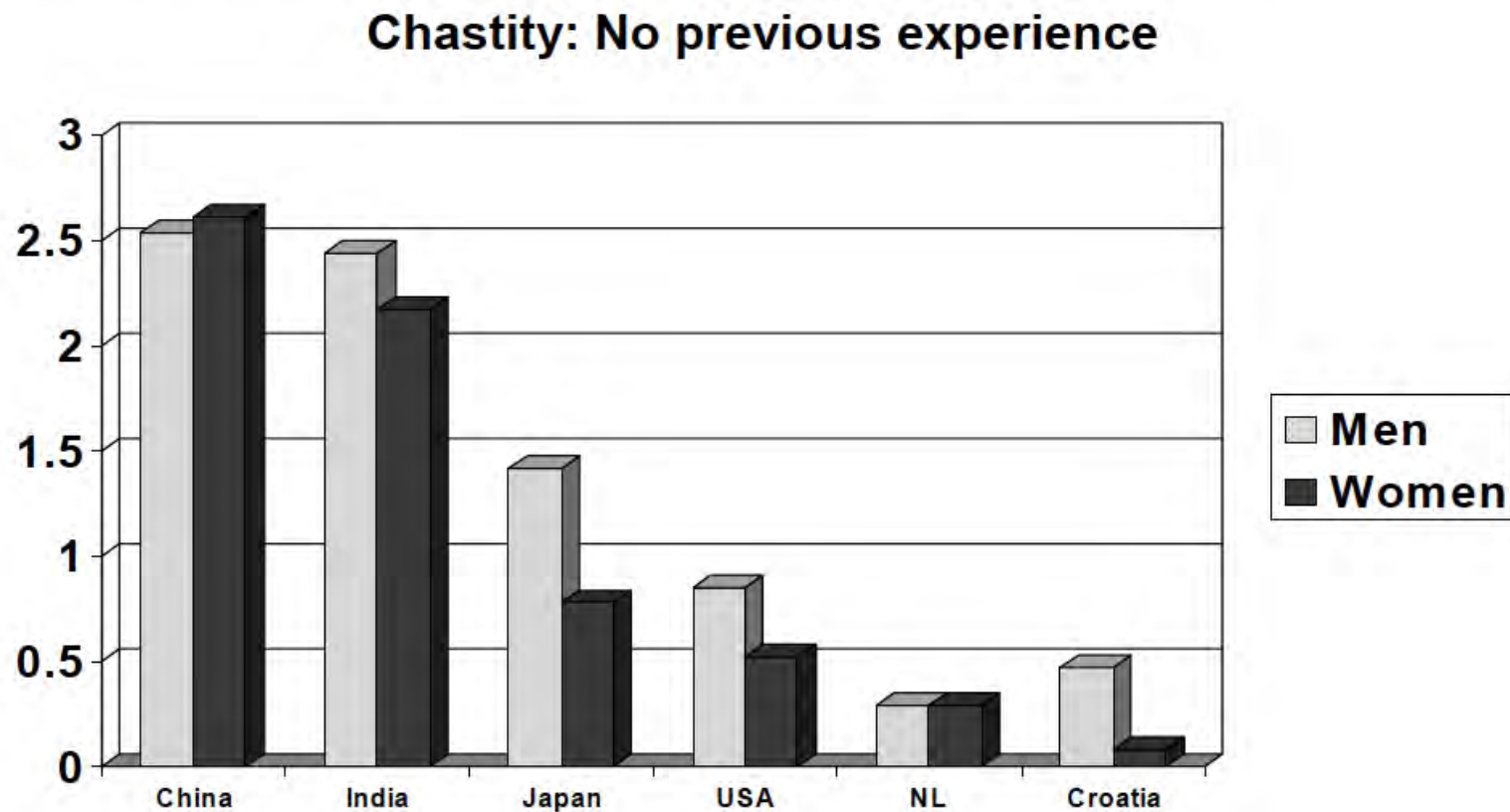
---

- Femme et homme cherchent partenaire...
  - intelligent,
  - affectueux,
  - compréhensif,
  - fiable,
  - en santé

# DIFFÉRENCES CULTURELLES

---

*Figure 2.* The Rating Scale Ranged from 3 (Indispensable) to 0 (Irrelevant or Unimportant) in a Marriage Partner. Sex Differences are Statistically Significant ( $p < .05$ ) for India, Japan, USA, and Croatia, but not for China or NL (The Netherlands)



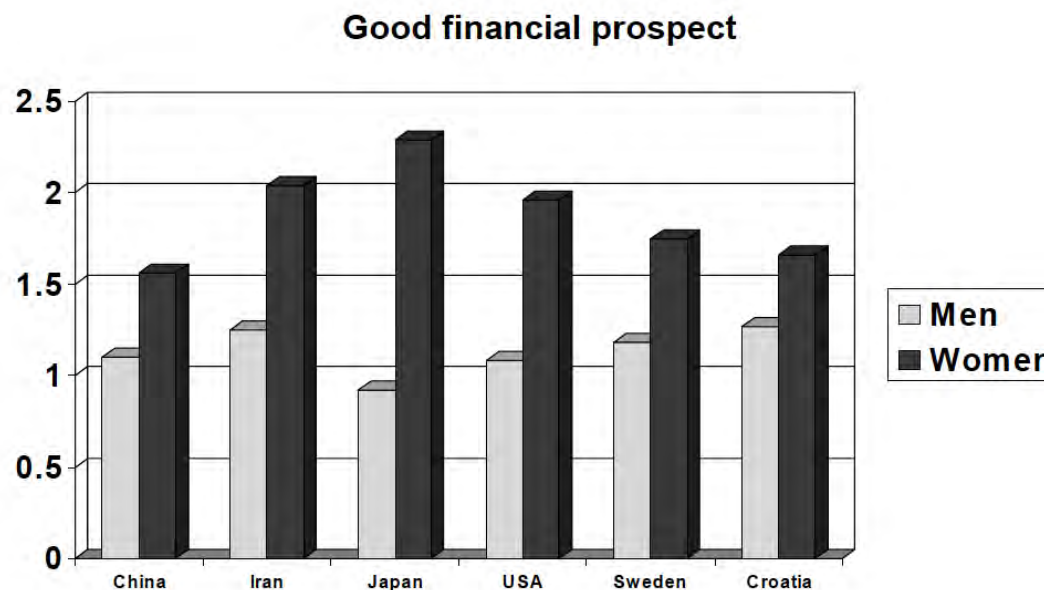


# LES CARACTÉRISTIQUES DÉSIRÉES À TRAVERS LE MONDE

---

- Femme cherche homme...
- avec statut social élevé
- possédant des ressources

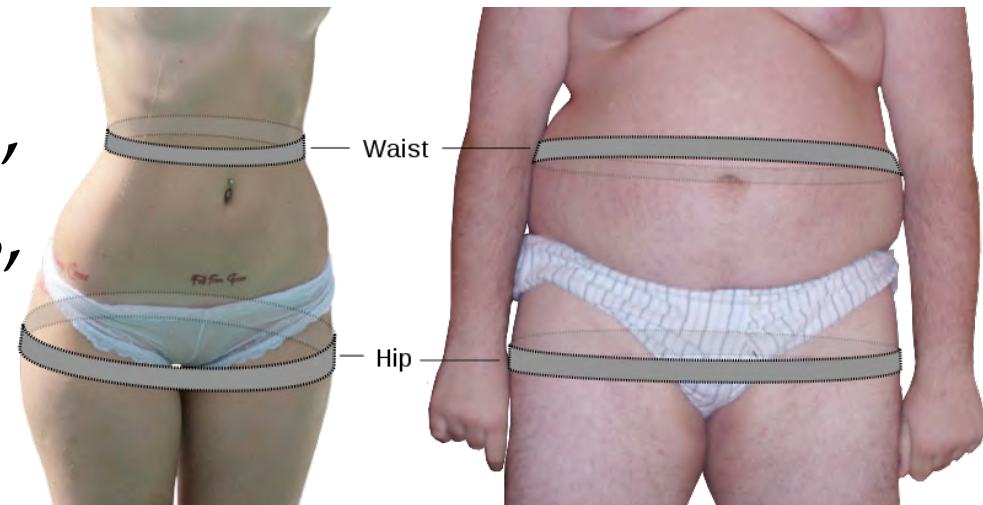
*Figure 3. Rating Scale Ranged from 3 (Indispensable) to 0 (Irrelevant or Unimportant) in a Marriage Partner. Sex Differences are Statistically Significant ( $p < .05$ ) in all Cultures*



# LES CARACTÉRISTIQUES DÉSIRÉES À TRAVERS LE MONDE

---

- Homme cherche femme...
  - attirante physiquement
  - possédant des marqueurs physiques de santé et de jeunesse
- Santé: dents blanches, peau nette et sans défaut, symétrie du visage
- Jeunesse: lèvres pulpeuses, peau lisse, cheveux lustrés, faible ratio taille / hanche

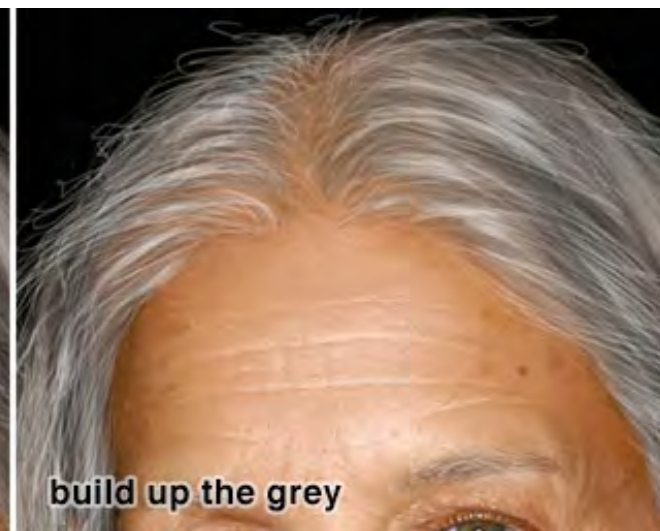
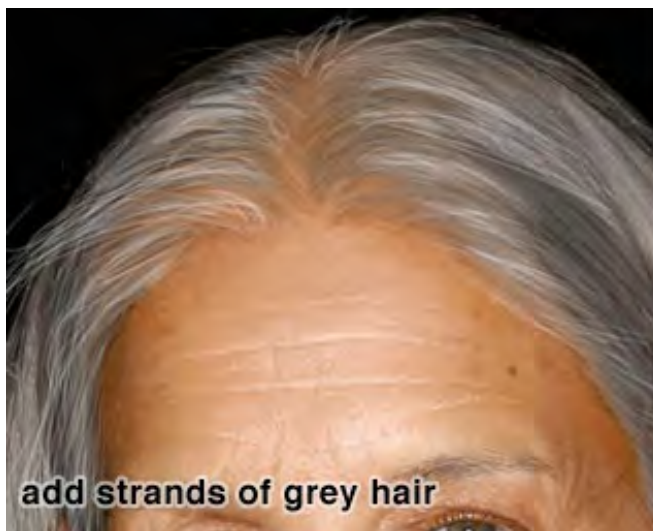
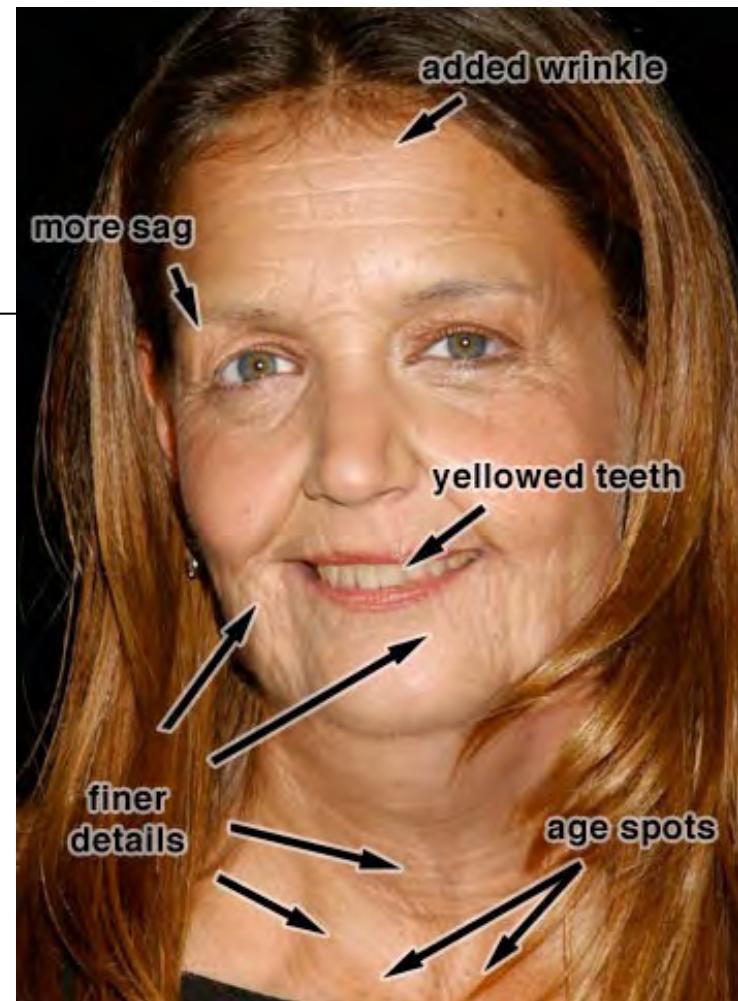


# LES CARACTÉRISTIQUES DÉSIRÉES À TRAVERS LE MONDE

---





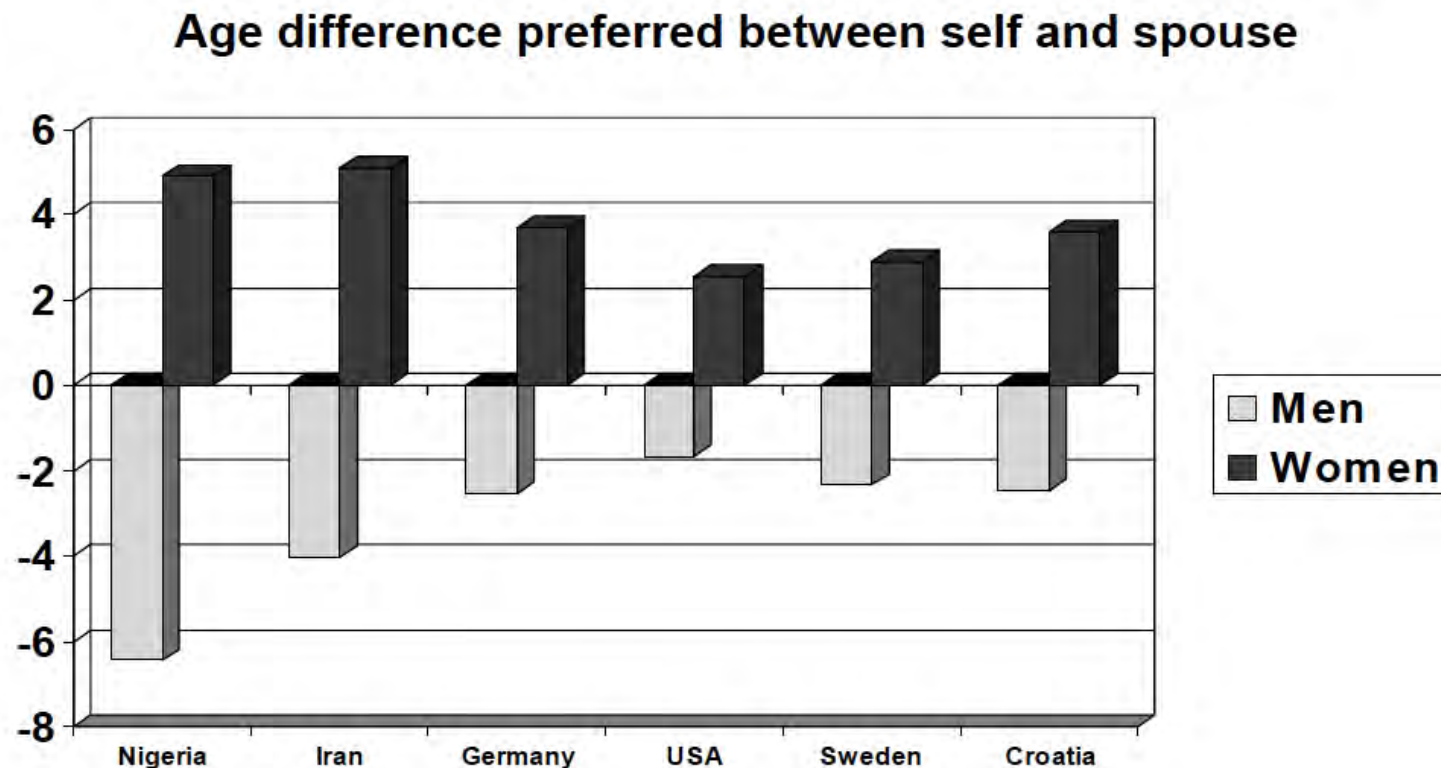


# LES CARACTÉRISTIQUES DÉSIRÉES À TRAVERS LE MONDE

---

- Homme cherche femme plus jeune...

*Figure 5. Participants Reported in Years Their Preferred Age Difference Between Self and Spouse, Expressed in Number of Years Older or Younger*



# PRÉFÉRENCE SUBJECTIVE OU RÉALITÉ?

---

Baize & Schroeder, 1995

- Les petites annonces...
- Les femmes recevaient plus de réponses si mentionnent
  - leur belle apparence physique
  - leur jeune âge
- Les hommes recevaient plus de réponses si mentionnent
  - excellentes ressources financières

# PRÉFÉRENCE SUBJECTIVE OU RÉALITÉ?

---

Tooke & Camire, 1991

- Éloigner les rivaux...
- Les femmes attaquent leurs rivales sur
  - L'aspect physique
- Les hommes attaquent leurs rivaux sur
  - Profession
  - Paresseux, pas d'ambition

# DÉSIR ET RÉALITÉ

---



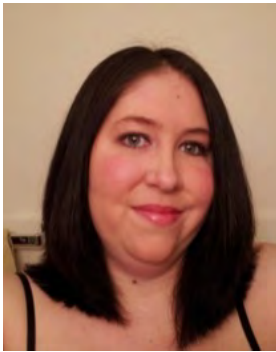


# DÉSIRER OU NE PAS DÉSIRER

Li et al., 2013

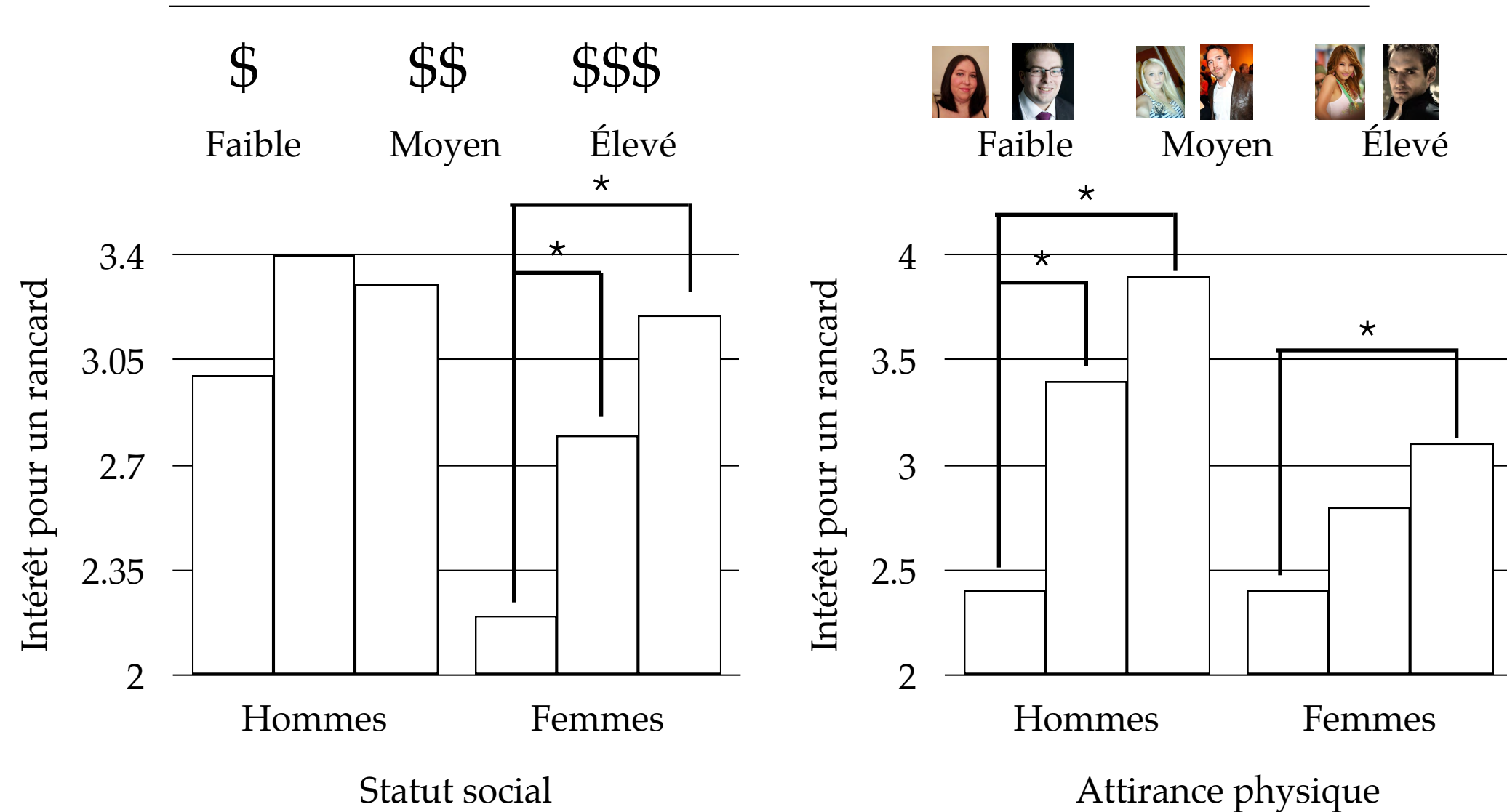
---

- Une personne avec un diplôme secondaire qui travaille dans un fast-food
- Un(e) étudiant(e) qui fait une majeure en gestion à une autre université
- Un(e) étudiant(e) en droit à une autre université avec un poste qui l'attend dans une grande firme d'avocats



# DÉSIRER OU NE PAS DÉSIRER

Li et al., 2013



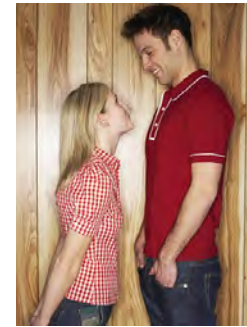
# THÉORIE DES RÔLES SOCIAUX

Eagly & Wood, 1999

---

Certaines différences physiques entre les hommes et les femmes...

- Grandeur et force physique chez l'homme



- Capacité de naissance et d'allaitement chez la femme



...ont modulé l'organisation sociale, les demandes économiques et les rôles sociaux de chacun, ce qui en retour a donné lieu aux différences sexuelles psychologiques

# THÉORIE DES RÔLES SOCIAUX

Eagly & Wood, 1999

---



Activités requérant du travail physique (travail sur la ferme, militaire)

- + grand statut, richesse, pouvoir
- + comportements de domination, contrôle, affirmation, agressivité
- Réalisation-Pouvoir (agentique)



Activités à la maison (prendre soin des enfants, cuisiner, etc.)

- cpts moins dominants, + coopératifs, conciliants)
- Interpersonnels

# THÉORIE DES RÔLES SOCIAUX

Eagly & Wood, 1999

---

Les occupations traditionnellement dominées par les hommes

- reflètent du pouvoir-agentique (finances, médecin)

Les occupations traditionnellement dominées par les femmes

- reflètent des capacités interpersonnelles (infirmière, psychologue)

Ces différences de sexe et de rôle sont devenues stéréotypées.

- Mais différences entre les cultures (+ traditionnelles vs. + “modernes”)

# THÉORIE DES RÔLES SOCIAUX

Eagly & Wood, 1999

---

## Corrélations entre différence de sexe et indices d'égalité des genres de pays

Différence de sexe sur...	Indices d'égalité des genres ( F vs. H)
Plus les F cherchent un H qui gagne de l'argent	-.29
Plus les H cherchent une F bonne en tâches domestiques	-.61*
Plus les H cherchent des F attirantes physiquement	.20
Plus il y a une grande différence d'âge homme-femme (couples)	-.73*

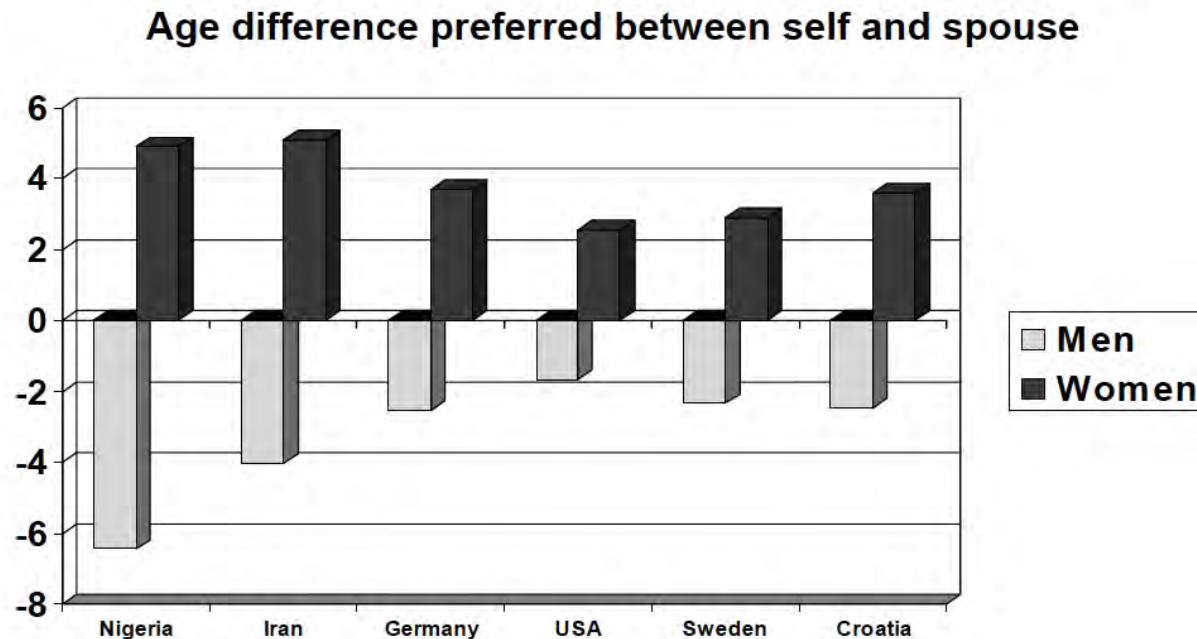
# THÉORIE DES RÔLES SOCIAUX

Eagly & Wood, 1999

En d'autres mots....

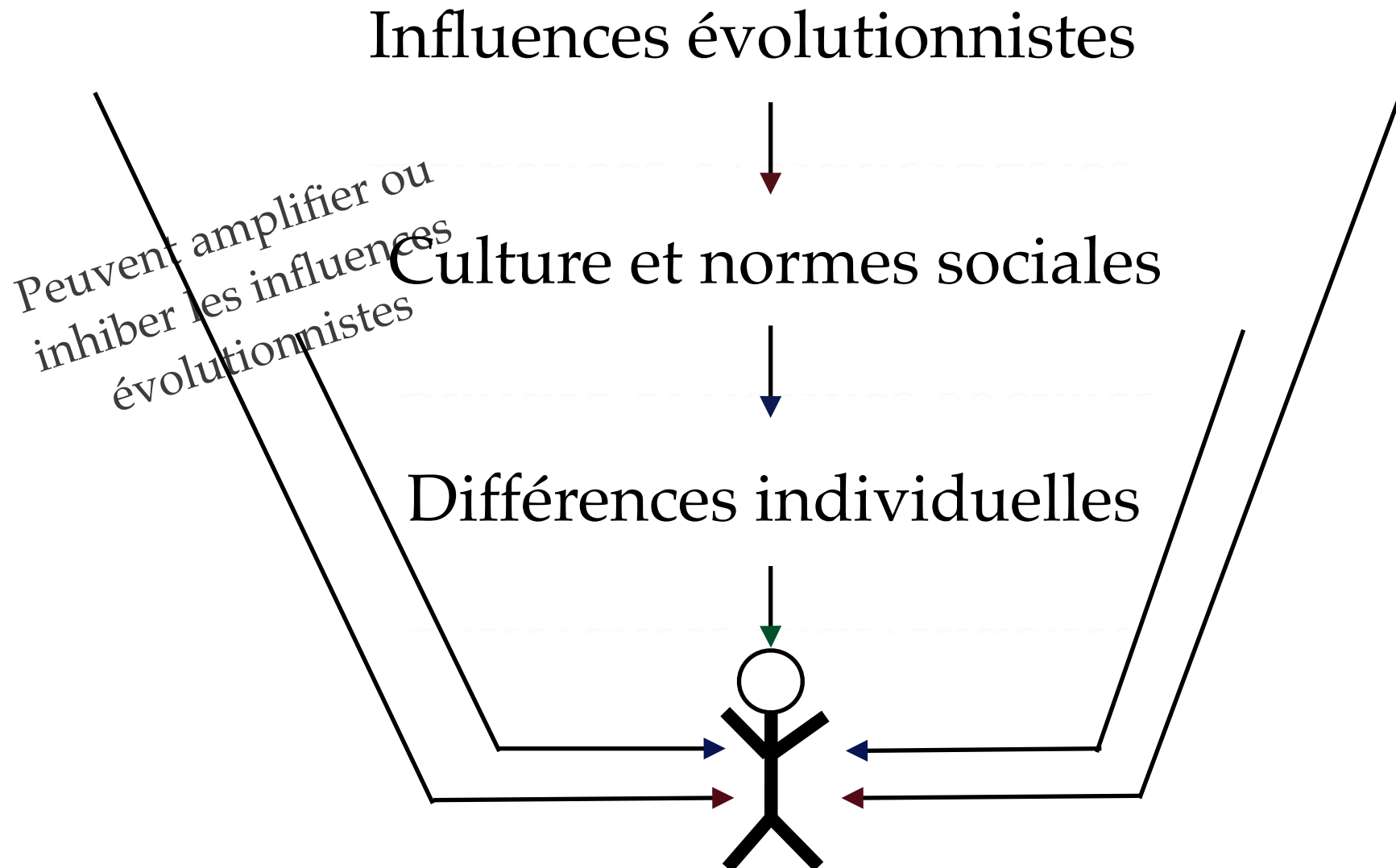
Il y a une différence d'âge dans tous les pays, mais l'égalité de pouvoir entre homme et femme diminue cette différence

*Figure 5. Participants Reported in Years Their Preferred Age Difference Between Self and Spouse, Expressed in Number of Years Older or Younger*



# LES INFLUENCES ÉVOLUTIONNISTES: UNE MOTIVATION PRIMAIRE

---





# LES RELATIONS À COURT TERME

---

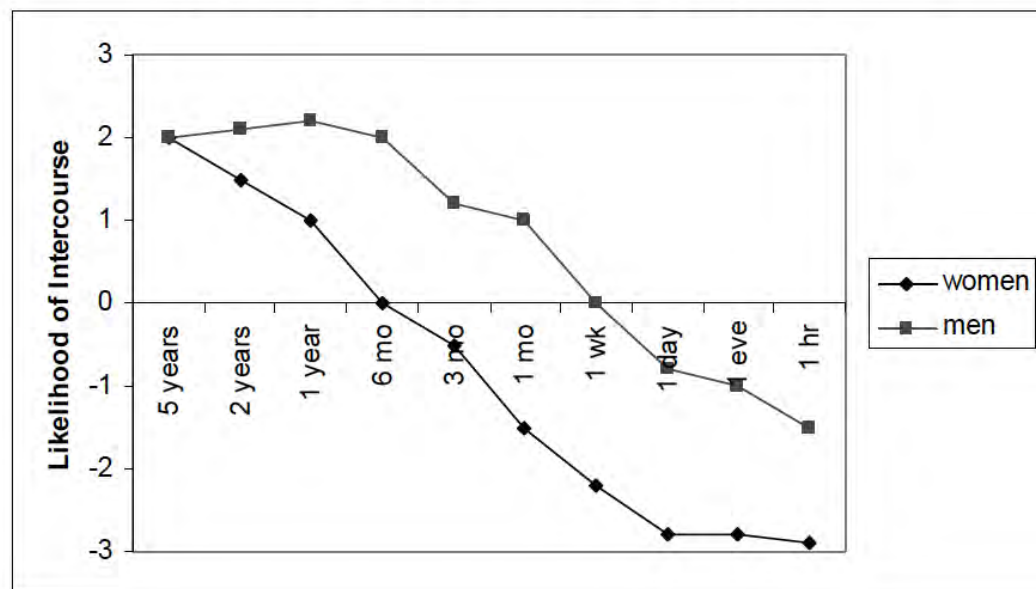
- Les hommes devraient avoir un plus grand désir de relations à court terme que les femmes
- Petit investissement parental et grande dissémination génétique
  - 9 mois vs. quelques instants!
  - 1 an: plusieurs dizaines de grossesses vs. une seule
  - Nbr de partenaires sexuels désirés à vie:
    - Hommes: 18
    - Femmes: 4.5

# PAS LE PREMIER SOIR!

- L'homme désire avoir une relation sexuelle avant la femme
- Le moins de temps passé avant d'avoir une relation sexuelle permet de copuler avec le plus grand nombre de femmes possibles

*Figure 7. Participants Indicated How Likely They Would Be to Have Sex With Someone They Found Attractive as a Function of How Much Time They Had Known the Individual*

**Likelihood of agreeing to have sex with someone you find attractive as a function of time known**



# DANS LA VRAIE VIE...

---

Clarke & Hatfield, 1989

- **Je te remarque depuis un certain temps sur le campus et je te trouve très attirante...**
  - 1) voudrais-tu aller prendre un verre?
  - 2) voudrais-tu venir à mon appartement?
  - 3) voudrais-tu coucher avec moi?

Femme: 50%, 6%, 0%

Homme: 50%, 69%, 75%

# LES HOMMES ET LES RELATIONS À COURT TERME

---

- Les hommes diminuent leurs standards lorsqu'il est question de relation à court terme.
- Vivent une diminution marquée d'attirance envers l'autre après la relation sexuelle, afin de faciliter le départ.
- Exagèrent leurs démonstrations sentimentales pour obtenir des faveurs sexuelles.
- Disent qu'ils auraient des relations extra-maritales si personne ne pouvait le savoir.

# LES FEMMES ET LES RELATIONS À COURT TERME

---

- Pour chaque homme qui s'engage dans une relation à court terme, il y a une femme qui le fait aussi!
- Mais plus d'obstacles coûteux pour la femme:
  - Grossesse sans partenaire
  - dommage à la réputation,
  - pression sociale des amies et proches,
  - possibilité de violence de la part d'un partenaire jaloux.

# LES FEMMES ET LES RELATIONS À COURT TERME

---

- Acquisition de ressources: Bijoux, argent, soupers gratuits, vêtements.
- Changer de partenaire:
  - Contexte particulier: un partenaire qui n'est pas capable de garder son emploi.
  - Trouver quelqu'un avec qui elle serait plus compatible
  - Partenaire avec meilleurs potentiels génétiques
- Avoir un enfant d'un meilleur partenaire

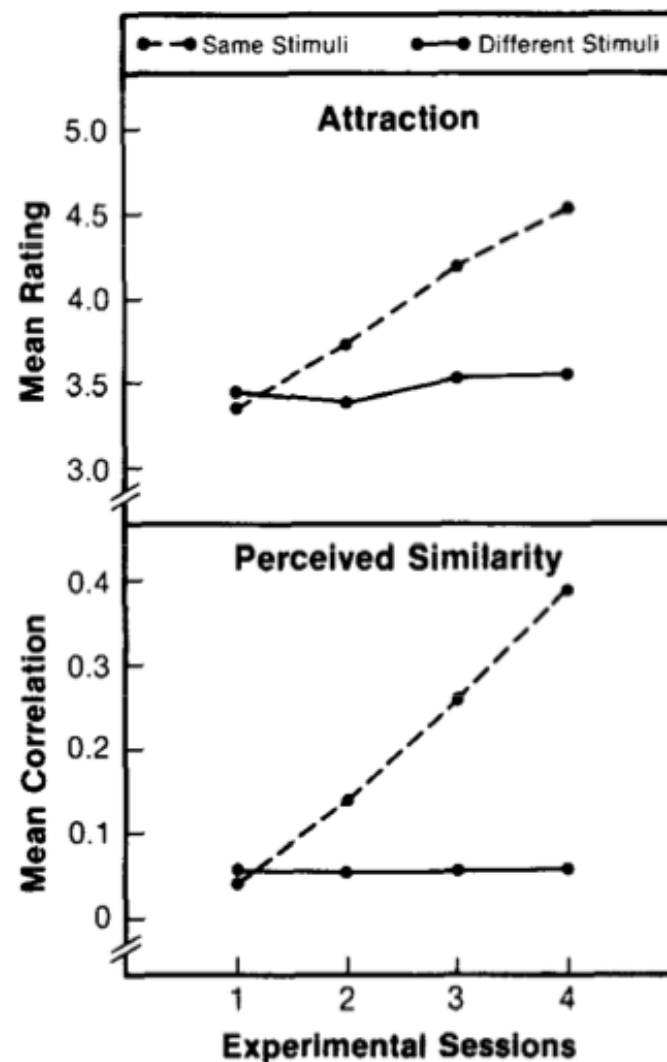
# ATTIRANCE POUR LA FAMILIARITÉ (HOMOGRAMIE)

Moreland & Zajonc, 1982

Photo d'une personne:

1) Vue à chaque semaine pendant 4 semaines

2) Une photo différente est vue chaque semaine



# L'EMPREINTE SEXUELLE

---

- Davantage d'attraction sexuelle pour les individus qui possèdent des attributs communs avec notre parent du sexe opposé
- Mécanisme innée de reconnaissance des attributs communs, mais pas de recherche d'attributs génétiques



# QUI EST LE MARI DE SA FILLE?

Beraczkei, Gyuris, & Wisfeld, 2004

Père adoptif  
quand sa fille  
avait entre 2-8  
ans

Qui est le  
conjoint de sa  
fille adoptive?

(a)



(b)



(c)



(d)



(e)



# QUI EST LE MARI DE SA FILLE?

Beraczkei, Gyuris, & Wisfeld, 2004

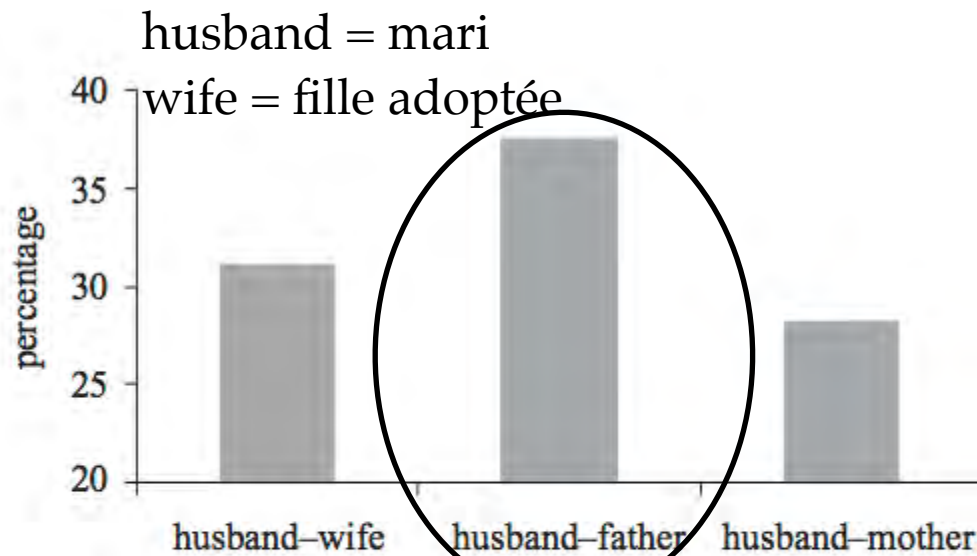


Figure 2. The percentage of matches of husband to wife, husband to wife's adoptive father, and husband to wife's adoptive mother. Significant resemblance was ascribed between husband and wife, and between husband and wife's adoptive father, with a significant difference between the two mean rates.

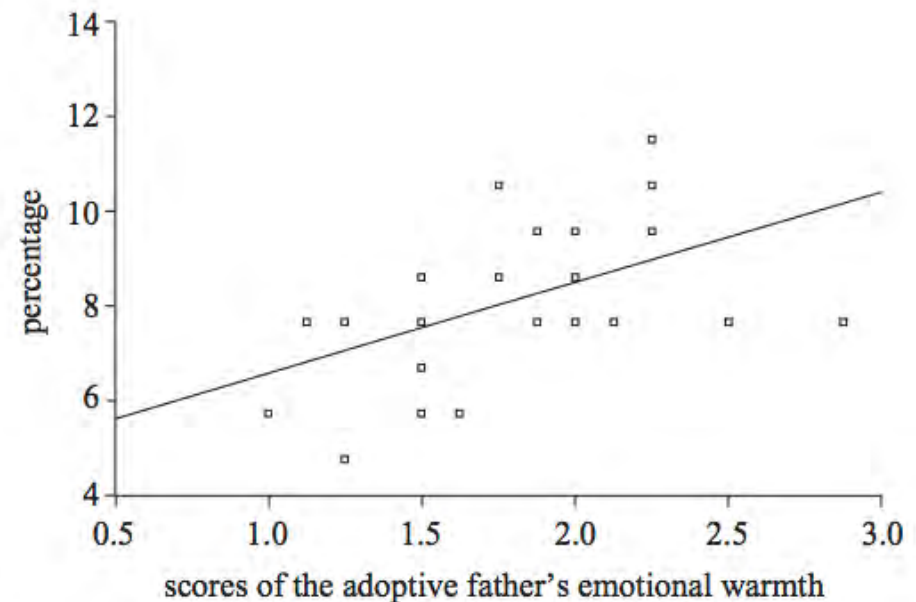


Figure 3. Percentage of husband-wife's adoptive father matching as a function of the father's emotional warmth. The more emotional warmth the adoptive daughters received during their childhood, the more similarity was judged between their husband and adoptive father.

# TROUVER SON PÈRE OU SA MÈRE SEXY...

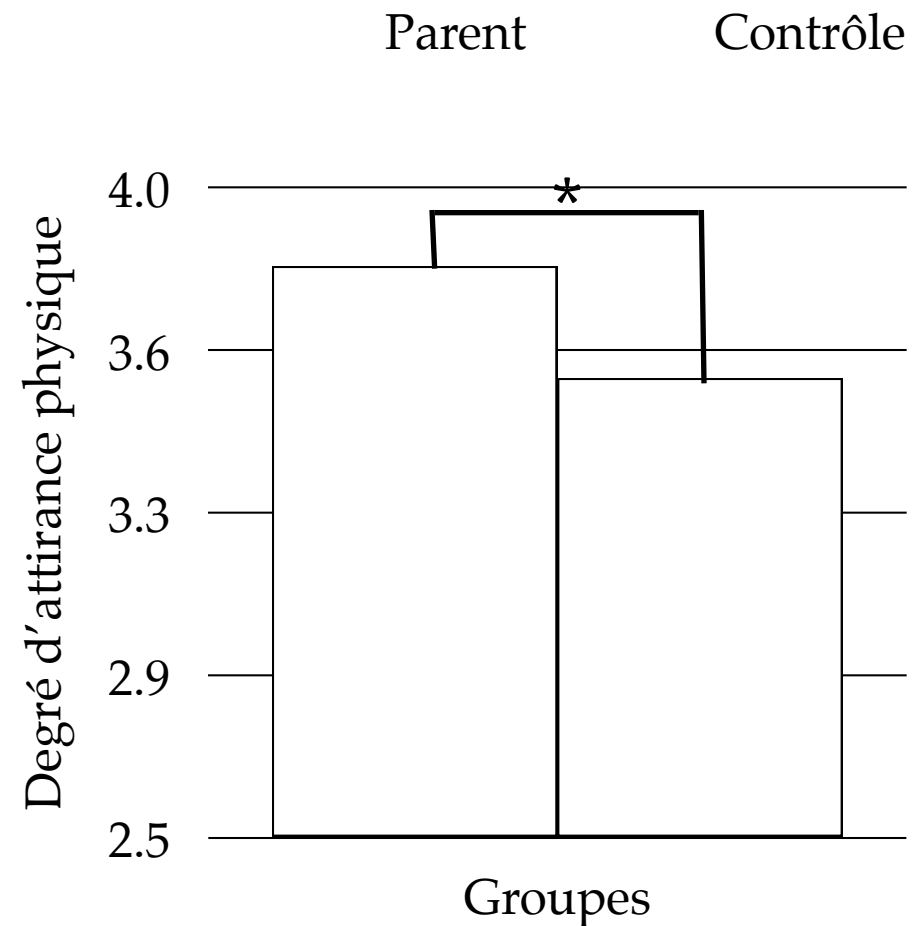
Fraley & Marks, 2010



17 ms



Attirant?



# TROUVER SON PÈRE OU SA MÈRE SEXY...

---

Fraley & Marks, 2010



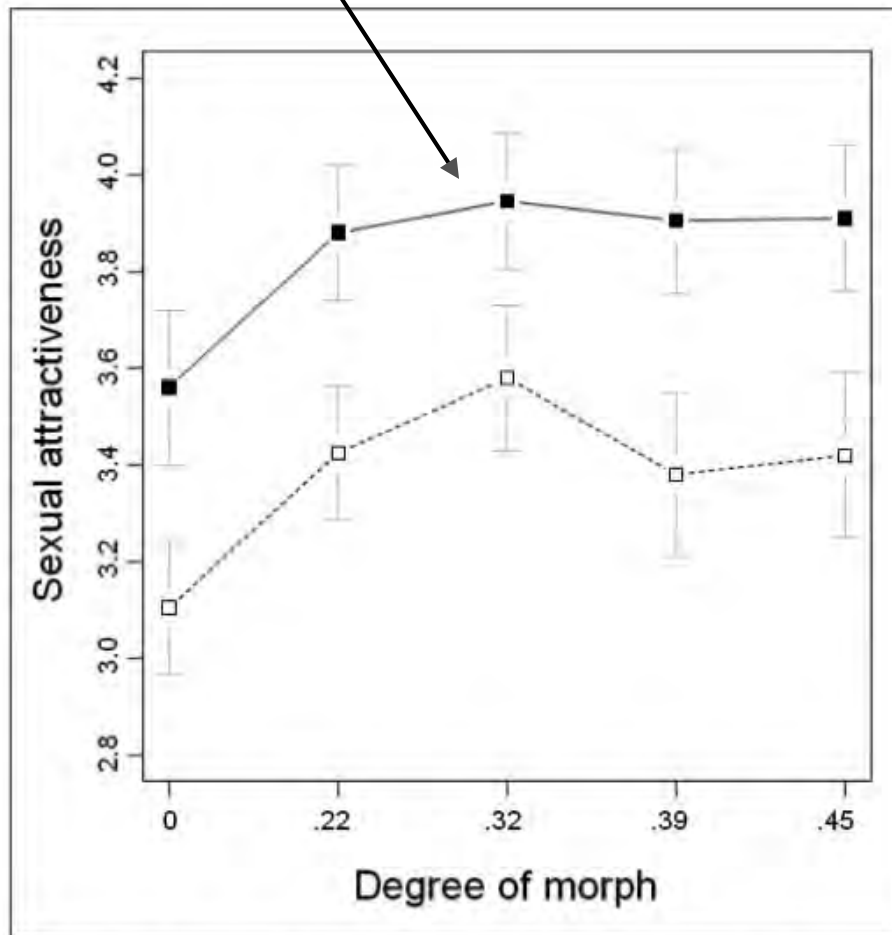
- Agrégation de deux photos en une seule
- Parent du sexe opposé et autre personne inconnue



# TROUVER SON PÈRE OU SA MÈRE SEXY...

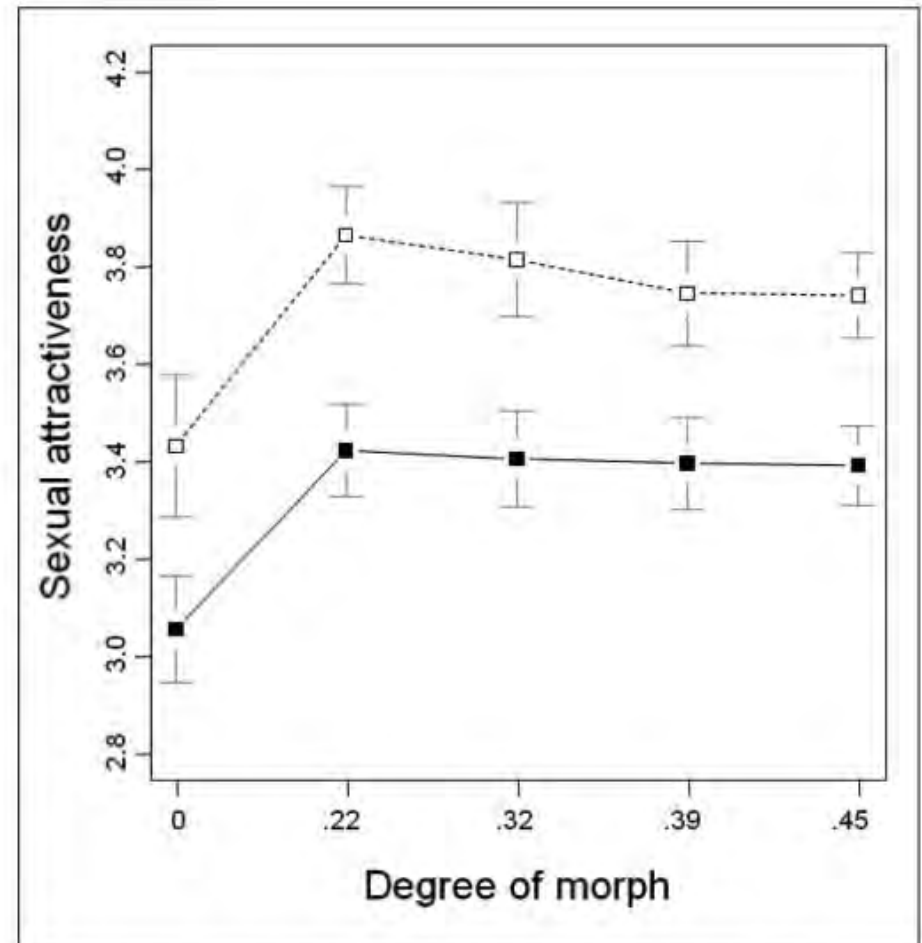
Parent sexe opposé  
vs. contrôle

Fraley & Marks, 2010



**Figure 2.** Ratings of sexual attractiveness as a function of condition and degree of morphing

The solid curve represents average ratings for participants who were rating composite images based on the self. The hashed curve represents the average ratings for participants in the control condition. Error bars represent standard errors.



**Figure 3.** Ratings of sexual attractiveness as a function of condition and degree of morphing

The solid curve represents average ratings for participants who *thought* they were rating composite images based on the self. The dashed curve represents the average ratings for participants in the control condition. Error bars represent standard errors.

# EXPLICATIONS?

Lieberman, Fessler, & Smith, 2011

---

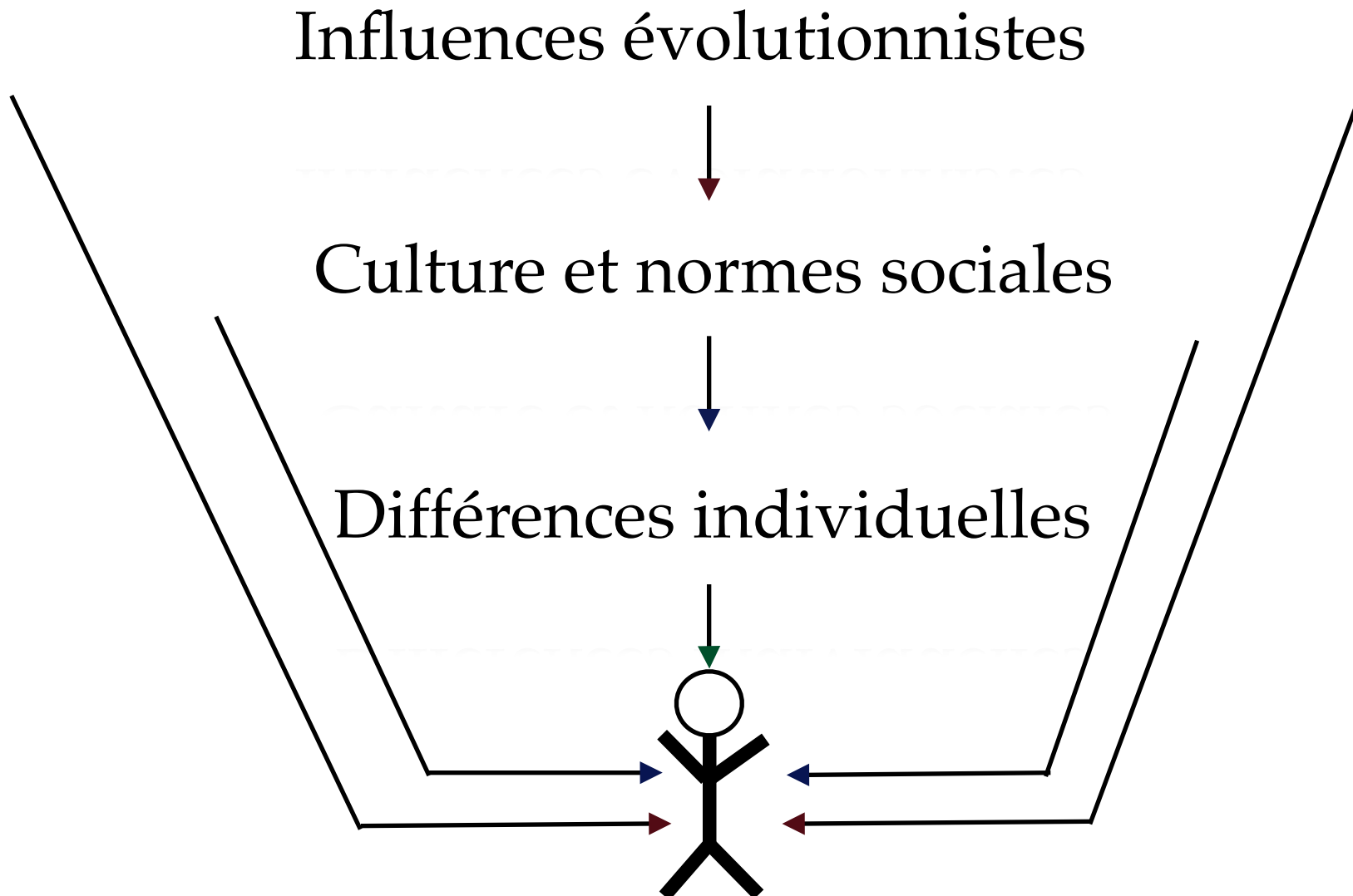
Combinaisons de  
gènes récessifs =  
problème!



- Attirance sexuelle envers nos parents + tabou de l'inceste?
- Bateson, 1983: L'empreinte sexuelle sert à atteindre une balance optimale entre consanguinité (inbreeding) et la quête d'un partenaire trop différent (outbreeding).
- Donc degré de familiarité nécessaire.  
Amorçage subliminal et agrégation de photos = % de familiarité, mais  $\neq$  attirance sexuelle envers notre parent.

# LES INFLUENCES ÉVOLUTIONNISTES: UNE MOTIVATION PRIMAIRE

---



# L'INFIDÉLITÉ COMME MÉCANISME DE RÉGULATION

Beaulieu-Pelletier, Philippe, Lecours, & Couture, 2011

Table 1. Means, standard deviations, and correlations: Study 1.

	Mean	SD	Attachment avoidance	Attachment anxiety
Attachment avoidance	2.50	.89	–	–
Attachment anxiety	3.40	1.11	.31**	–
Composite extradyadic sex score	2.19	1.15	.38**	.10
Past extradyadic sex intentions	2.73	1.56	.29**	.13
Present extradyadic sex intentions	2.00	1.27	.37**	–.01
Past extradyadic sex involvement	1.84	1.15	.32**	.16
Sexual satisfaction	3.84	.87	–.30**	–.25*
Sexual desire	4.76	.96	–.03	.08

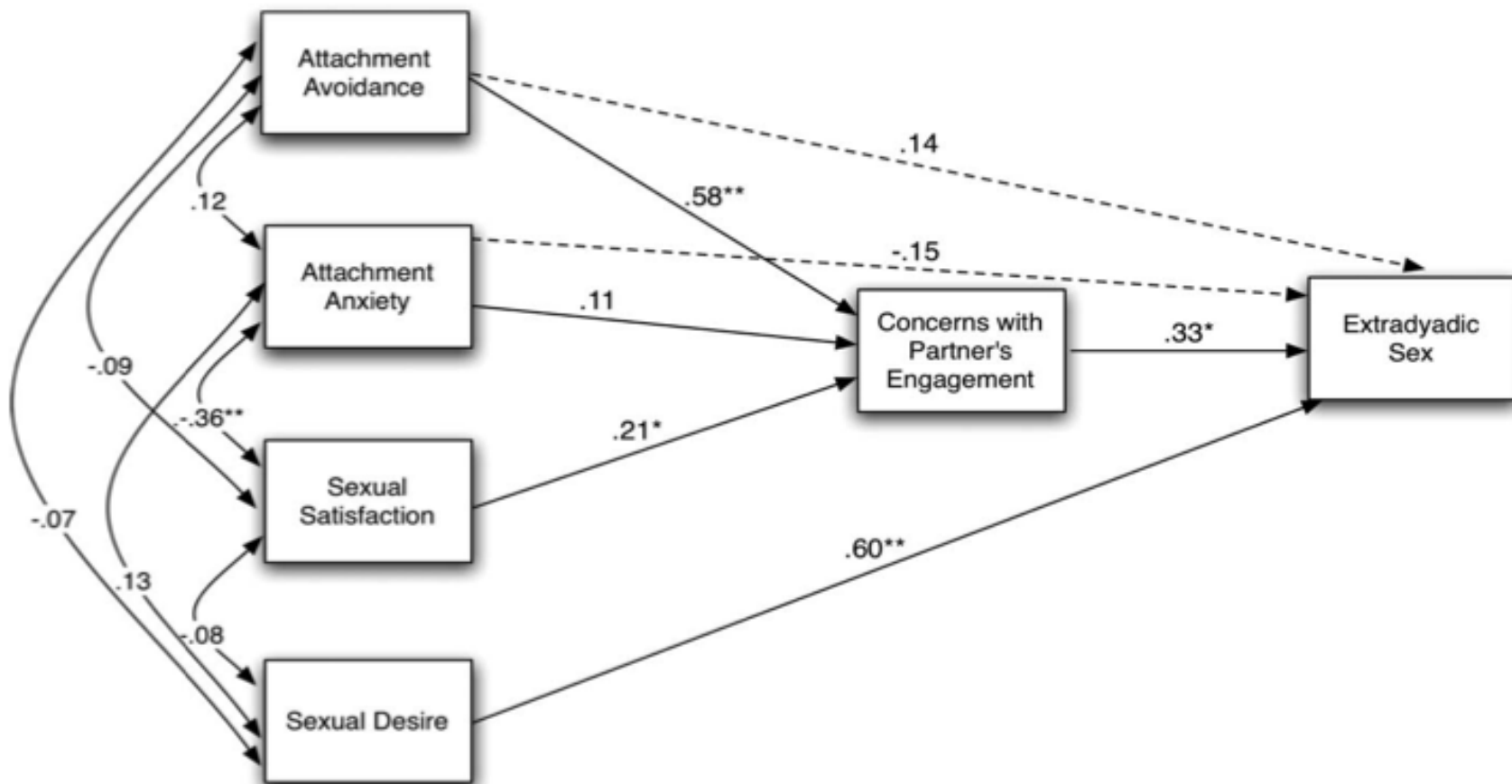
Note:  $n = 89$ . \* $p < .05$ , \*\* $p < .01$ .

- Mêmes relations, en contrôlant pour l'effet du désir sexuel et de la satisfaction sexuelle dans le couple



# L'INFIDÉLITÉ COMME MÉCANISME DE RÉGULATION

Beaulieu-Pelletier, Philippe, Lecours, & Couture, 2011



# PASSION SEXUELLE

---

Philippe et al., 2015

- À quel point vous aimez le sexe.
- À quel point vous passez du temps à pratiquer des activités sexuelles.
- À quel point le sexe est important pour vous.
- Modèle dimensionnel

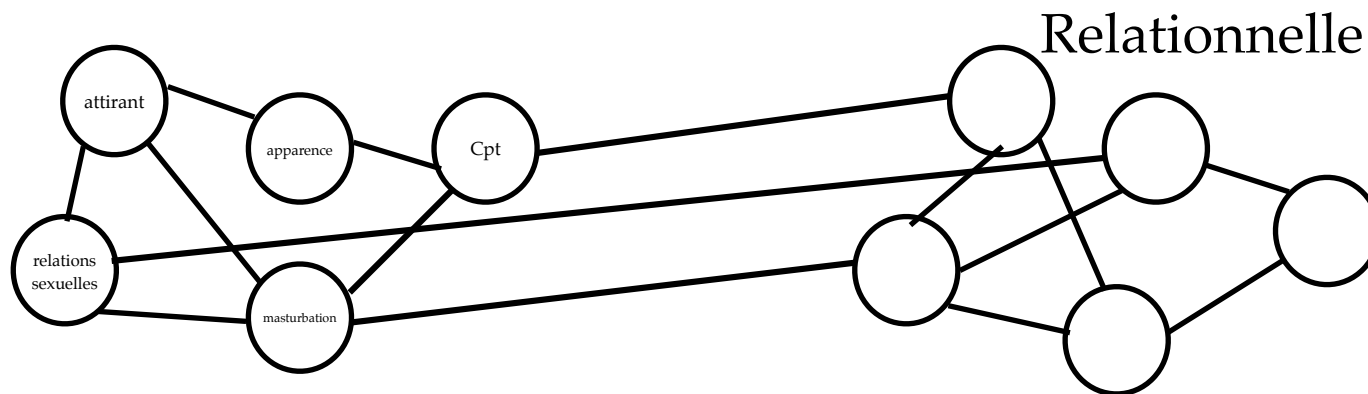


- Mais surtout, quelle organisation mentale avez-vous de la sexualité?

# TYPE D'INTÉRIORISATION DE LA SEXUALITÉ

---

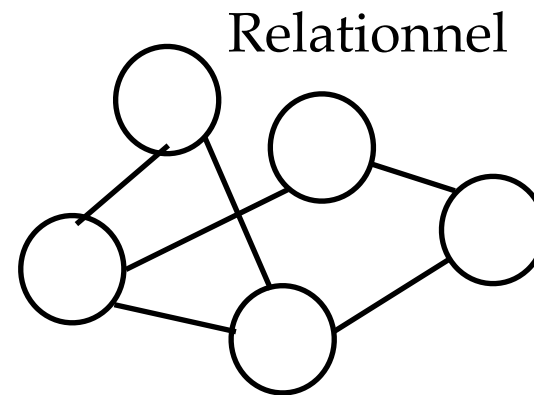
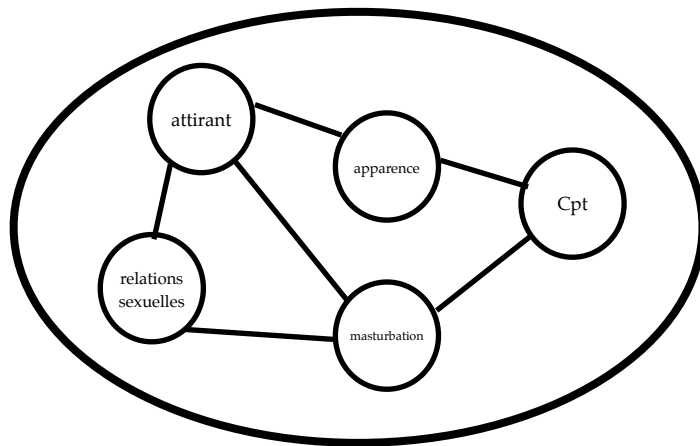
- Intériorisation autonome:



# TYPE D'INTÉRIORISATION DE LA SEXUALITÉ

---

- Intériorisation contrôlée:



# PASSION SEXUELLE

---

- Autonome ou harmonieuse
  - Le sexe est en harmonie avec les autres choses qui font partie de moi.
  - Le sexe est bien intégrée dans ma vie.
  - Le sexe est en harmonie avec les autres activités dans ma vie.

# PASSION SEXUELLE

---

- Contrôlée ou obsessive
  - J'ai un sentiment presque obsessionnel pour le sexe.
  - Le sexe est la seule chose qui me fasse vraiment tripper.
  - J'ai l'impression que le sexe me contrôle.

# SYSTÈME SEXUEL VS. RELATIONNEL

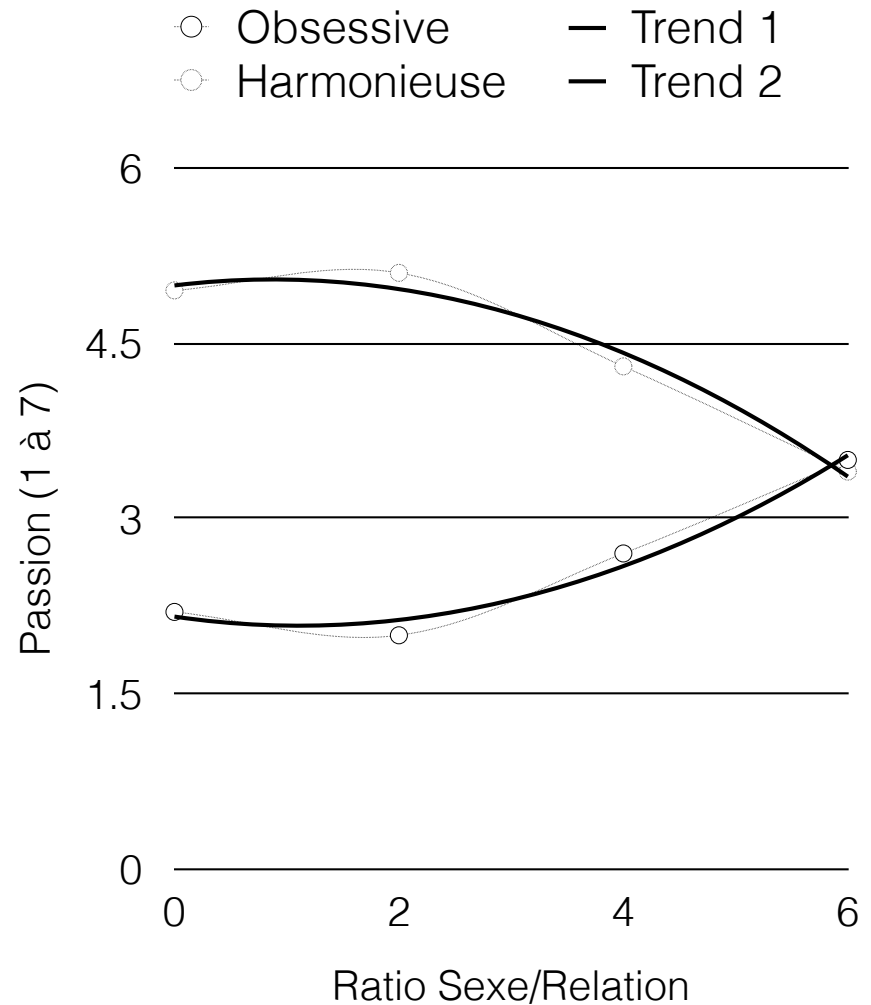
---

Tous les mots liés au  
mot « sexe »

Vagin  
Clitoris  
Seins

vs.

Caresse  
Baiser  
Fellation



# PASSION SEXUELLE ET FRÉQUENCE D'ACTIVITÉS SEXUELLES

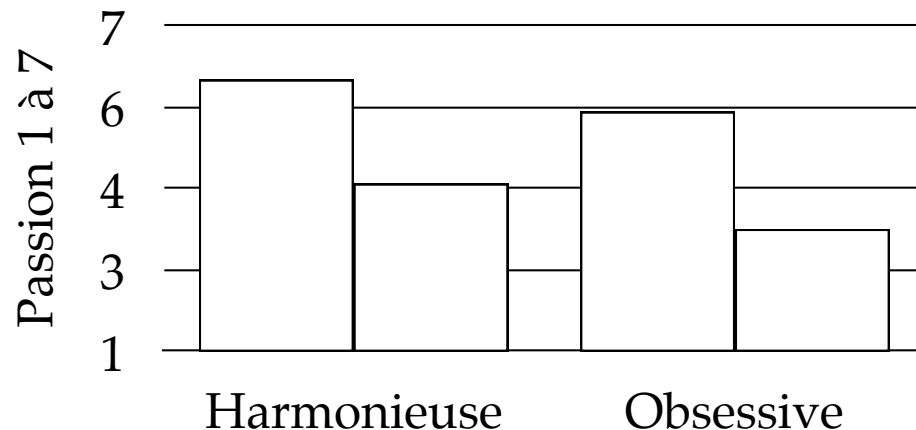
---

- À quel fréquence vous est-il nécessaire d'entreprendre une activité sexuelle (ex., relation sexuelle, masturbation, etc.)

- 1- jamais ...
- 6 - plusieurs fois par semaine,
- 7 - une fois par jour,
- 8 - plusieurs fois par jour



Niveau d'activités élevé



25% salon érotique  
vs 9% étudiants

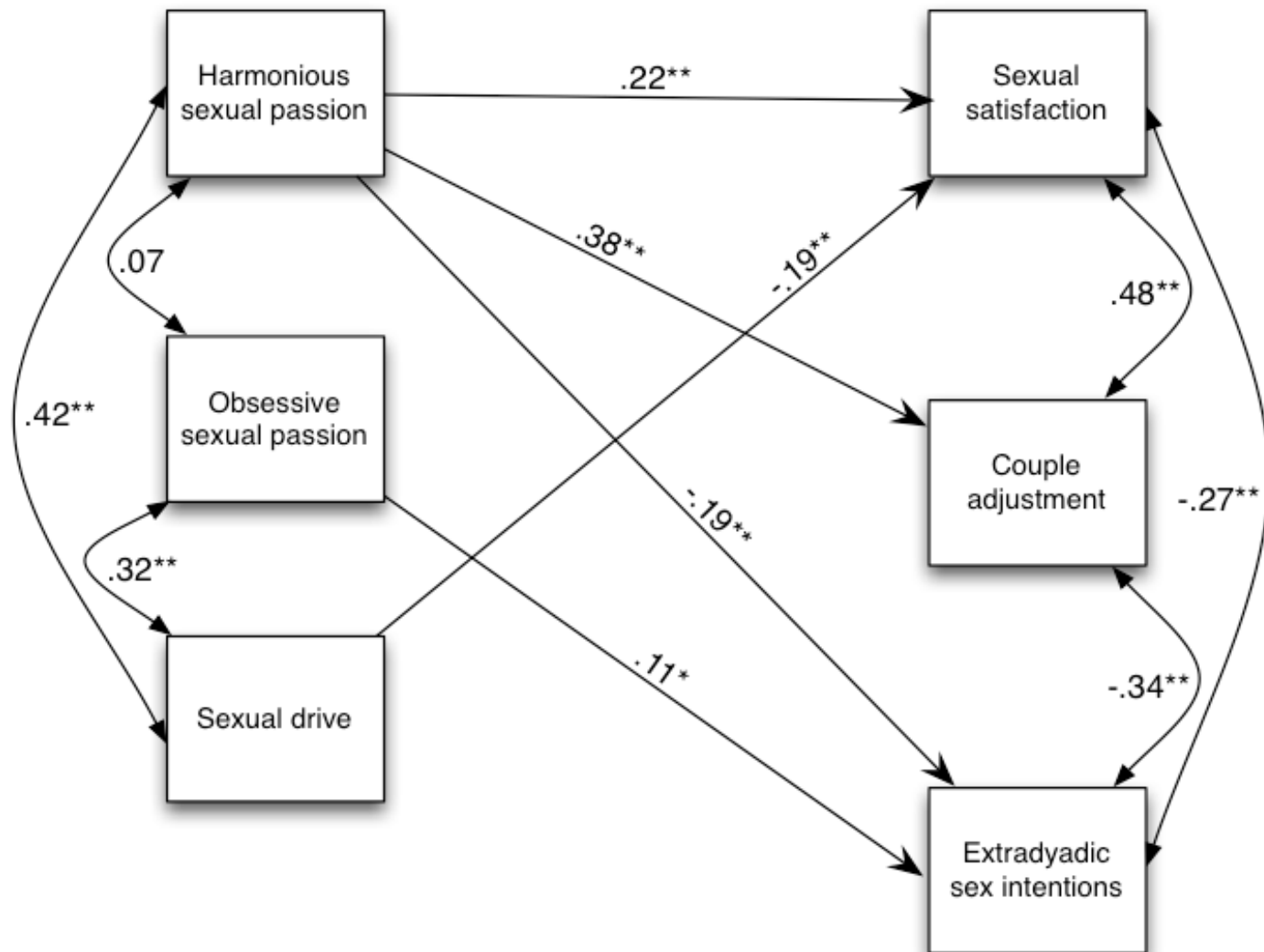
Élevé

Régulier à faible



# PASSION SEXUELLE ET CONSÉQUENCES RELATIONNELLES

---



# PASSION SEXUELLE ET INFLUENCES ÉVOLUTIONNISTES

---

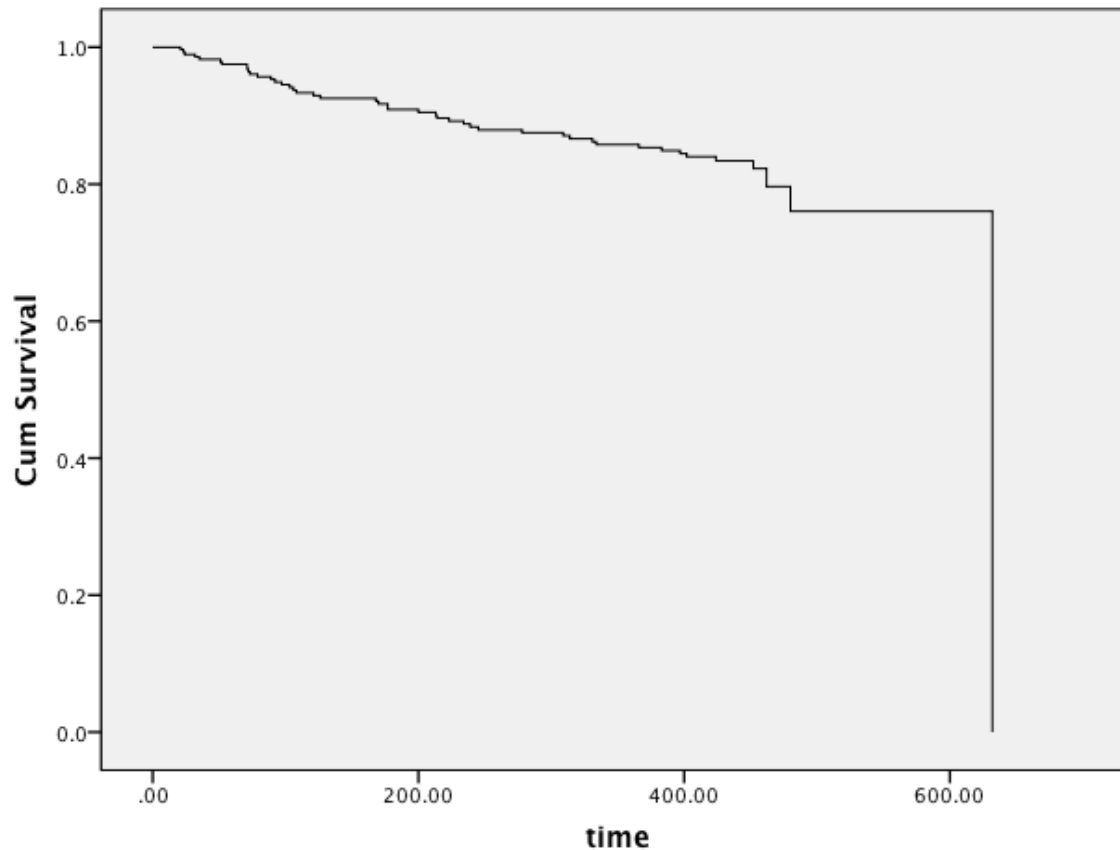
- Une passion obsessive devrait être davantage sous l'influence des motivations évolutionnistes innées, car représentations pauvres, facilement influençables.

Caractéristiques idéales d'un partenaire					Réactions jalousie
	Attrance physique	Statut social	Pouvoir	Habiletés interpersonnelles	Violence
Harmonieuse	.00	-.07	.11	.25*	.05
Obsessive	.22*	.27*	.35*	-.02	.41*

# PASSION SEXUELLE ET DURÉE DE LA RELATION

---

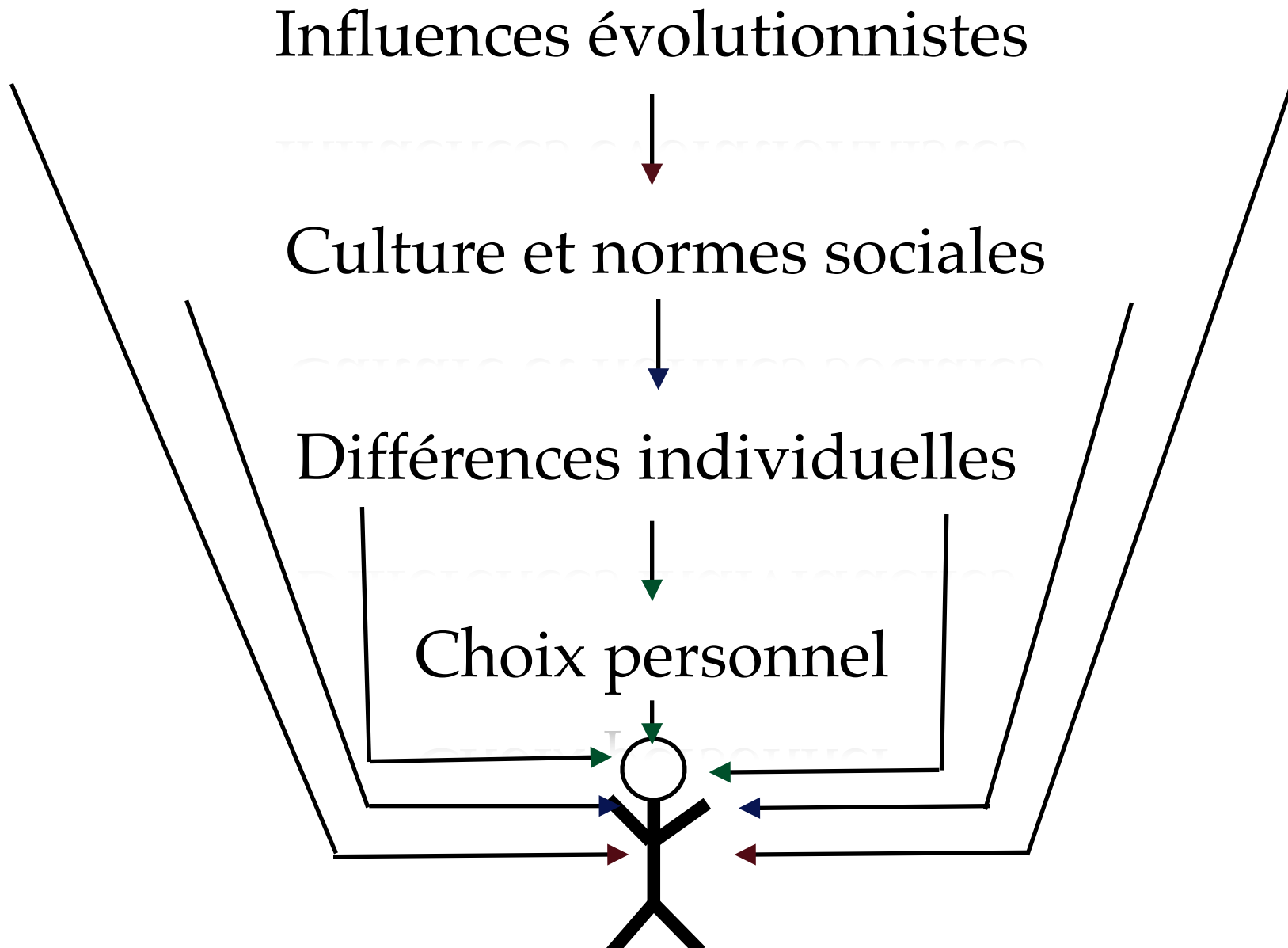
Survival Function at mean of covariates



	Séparation
Temps couple	-.02*
Passion romantique	-.31*
Qualité relation	-.25*
Passion harmonieuse	.00
Passion obsessive	.46*

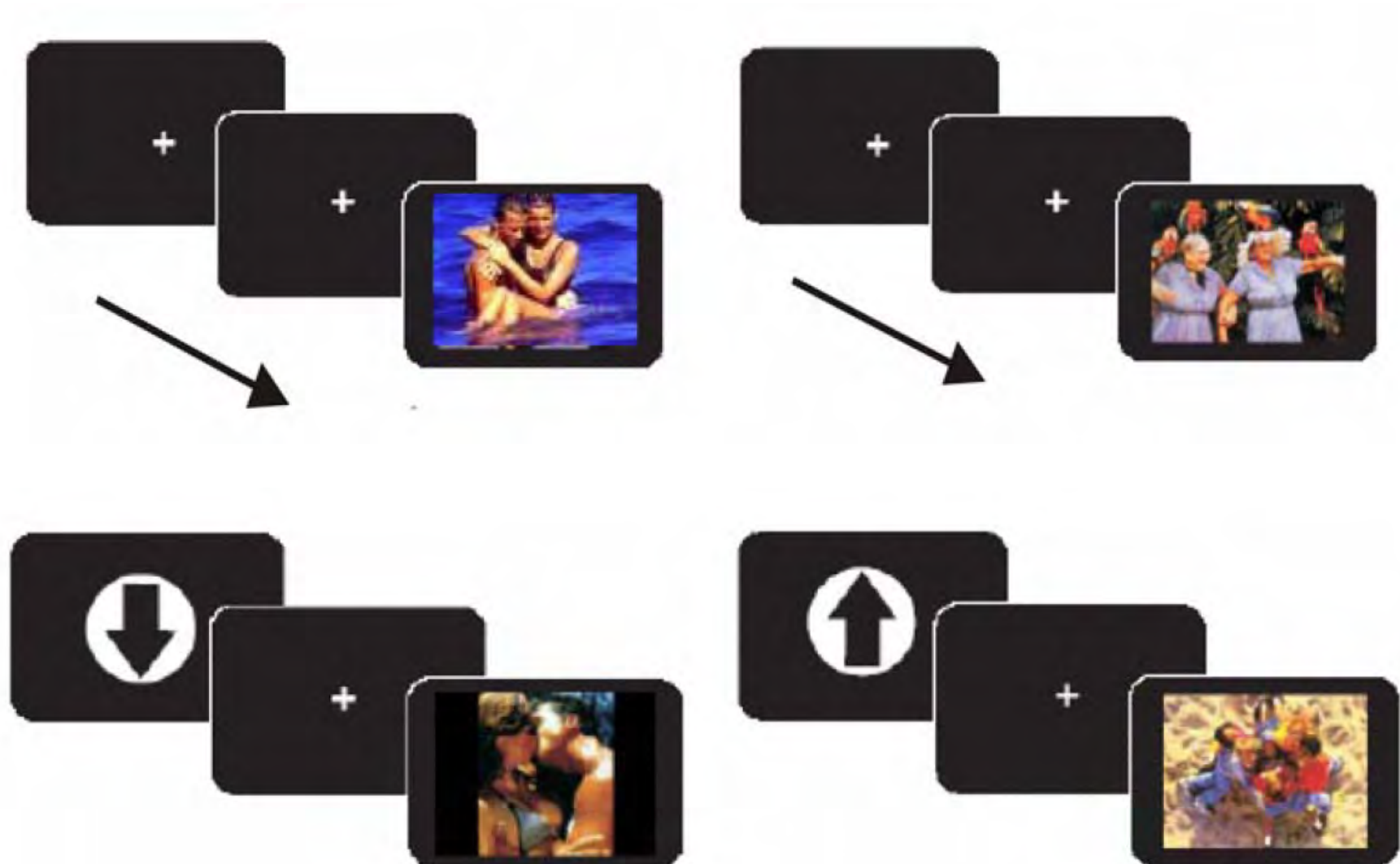
# LES INFLUENCES ÉVOLUTIONNISTES: UNE MOTIVATION PRIMAIRE

---

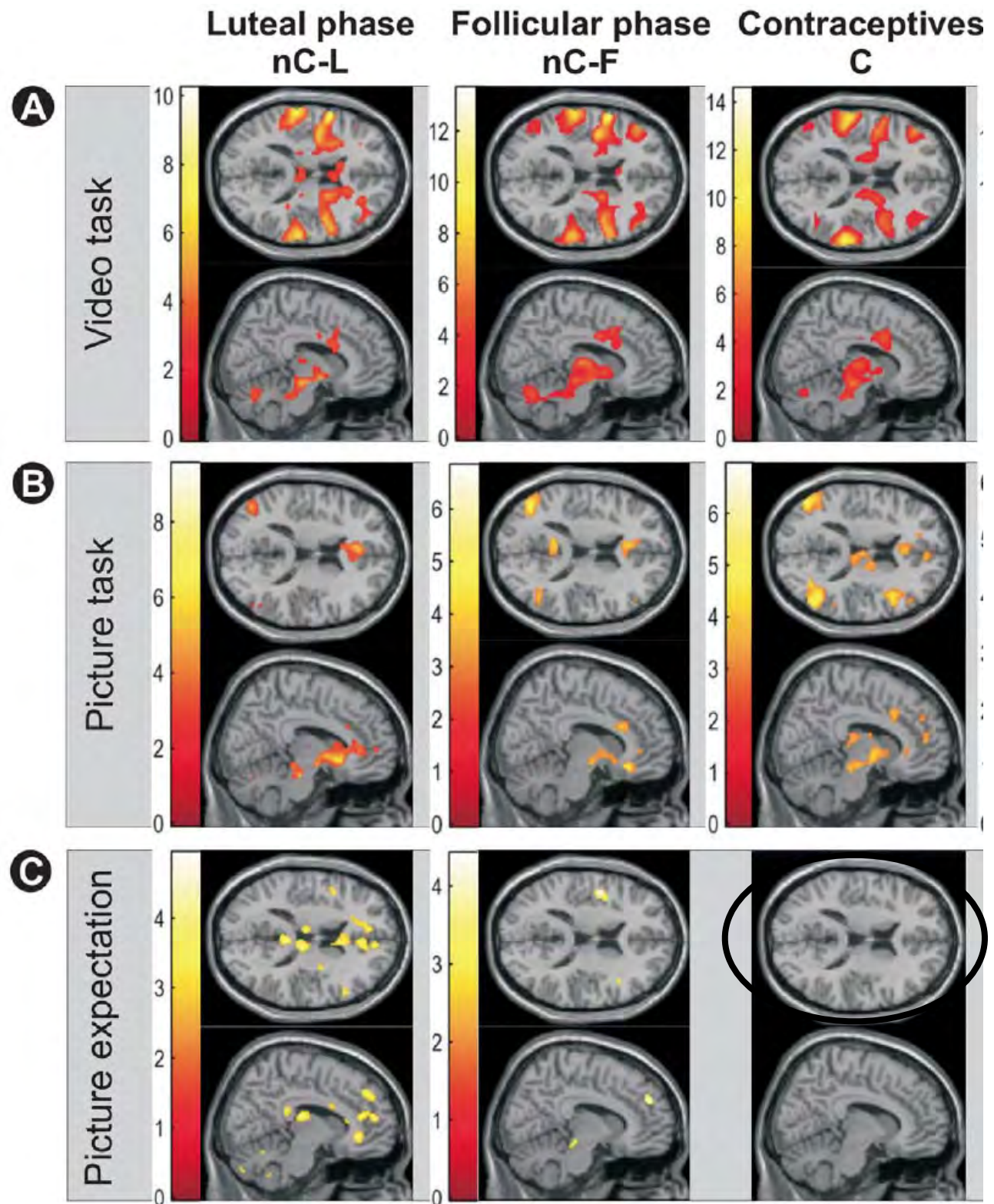


# LES FEMMES ET LA PILULE

Abler et al., 2013



ACTIVATION  
CÉRÉBRALE SOUS  
CONTRACEPTIFS  
ORAUX



# LES FEMMES ET LA PILULE

---

Rupp & Wallen, 2007

- Regarder des photos érotiques sous eye-tracking
  - Les femmes sans contraceptifs oraux regardent plus longtemps les organes génitaux de la personne
  - Les femmes prenant des contraceptifs oraux regardent plus longtemps les vêtements de la personne et le décor arrière...

# CONCLUSION

---

- Dilemme de la reproduction
  - Autant H que F ont développé des stratégies de relations à court terme
    - H: dissémination génétique
    - F: trouver partenaire idéal
  - Et à long terme (protection de la progéniture)
  - Jeu de force entre quête...
    - femme jeune et en santé (produits de beauté, chirurgie)
    - homme fortuné, protecteur et prêt à investir
  - Contrôler le désir de relations à court terme qui peuvent mettre en péril la relation à long terme (investissement)



# CONCLUSION

---

- Des différences individuelles peuvent orienter la personne vers des relations à court vs. long terme
- Des choix personnels vont aussi avoir un impact sur les comportements sexuels
  - la pilule